

シルバー ななかめ

No.150 2022.1.31



公益社団法人
中野区シルバー人材センター

編集：広報委員会

〒164-0011

中野区中央 2-22-10-101

電話 03-3366-7971 FAX 03-3366-7998

ホームページ <https://www.nakano-sjc.or.jp/>

ホームページへ
のアクセスは
こちらから

会員数 合計：1,382名 [男性：841名 女性：541名]

(令和3年12月末現在)

人生をたのしむ。自分らしく。

2022年(令和4年)は寅年です。

年男・年女の皆さん「新春メッセージ」をお願いします。



昭和13年
生まれ

新井班
くましる つよし
熊代 強
会員

広報誌配達を始めて8年、今年84才になります。この仕事のよい所は、3時間位歩くのでよい運動になることです。小遣い稼ぎにもなり、まさに一石二鳥。足腰が大分弱まりましたがまだ動けるので、歩いて働けることに感謝しつつ今年も頑張っておこうと思います。

今年は、昨年コロナ禍で活動が制約された趣味のダンス、囲碁・将棋・詩吟等で余生を十分エンジョイしたいと思います。



昭和13年
生まれ

野方班
おか あき お
岡 昭男
会員

13年間駐輪場管理人として働くことが出来ましたことは、人々との出会い、シニア仲間との絆と笑顔で会話しあえて仕事が出来たからです。すべてに感謝あるのみです。



昭和25年
生まれ

昭和班
ふじむら
藤村 みどり
会員

今年は私の干支である「寅年」であり、36年に一度の周期で巡ってくる「五黄の寅」の年でもあります。「体を動かすこと」「感謝の気持ち」「感動する心」を大切にしながら、多くの幸せが巡ってくることを心から願っています。



昭和25年
生まれ

沼袋班
たけうち けい こ
竹内 恵子
会員

私は昭和25年生まれの寅年です。それもただの寅ではなく「五黄の寅」で、亡くなった母からも何度となく言われてきました。『五黄の寅』とは、九星気学において最強の運勢とされる「五黄土星」と十二支の中で最も金運が強いとされる「寅年」が重なる年で、36年に一度とされます。次の36年後にはおそらく生きていないだろうから、人生の集大成として令和4年は前向きで充実した年にしたいと思います。

昭和13年生まれの会員さん43名
昭和25年生まれの会員さん56名



※より読みやすくなるよう考慮した書体「UD (ユニバーサルデザイン) デジタル教科書体」に統一しています。



新年のごあいさつ



中野区長 酒井直人 さかい なおと

新年あけましておめでとうござい
ます。

中野区シルバー人材センター会員の皆様には、健やかに新年を迎えられたことと、心よりお慶び申し上げます。

昨年は、新型コロナウイルス感染症の対策に重点的に取り組みましたが、会員の皆様にもワクチン接種の予約支援にご協力いただきました。感染拡大防止や区民の安心につながったことを改めて感謝申し上げます。

さて、中野区は昨年3月に基本構想を改定し、9月には基本計画を策定し「誰もが生涯を通じて安心して自分らしく生きられるまち」の実現をめざしています。また、感染症の影響下でも高齢者が元気で暮らしていくために、日頃からの地域のつながりや社会活動の継続の重要性をいっそう認識しているところです。

そのような中で、会員の皆様がそれぞれ経験や技術を生かしてお仕事に取り組まれていることは、ご自身の健康維持や生きがいとなるだけでなく、区民の身近な暮らしを支え、地域のつながりを強くしていただいていると考えています。区としても、皆様の取り組みを引き続き支援してまいります。

中野区シルバー人材センターの益々のご発展と、会員の皆様のご健勝とご多幸を祈念いたしまして、新年のご挨拶とさせていただきます。



会長 田中正彦 たなか まさひこ

あけましておめでとうございます。
オミクロン株の世界的拡大は気になります。昨年末には新型コロナウイルス感染者数も大幅に減少し、皆様も健やかに新年を迎えられたこととお慶び申し上げます。

令和3年度は、会員の皆様に積極的に仕事に取り組んでいただいたお陰で業績も順調に推移してきており深謝申し上げます。

特に「第9回シルバーまつり」の開催、区の要請に応じた高齢者のコロナワクチン予約支援活動、生涯学習大学の講座への参加等々、皆様と事務局が一体となった努力のお陰で諸活動も積極的に展開ができております。

本年は、当センターの最大の課題である「会員数の増加」に挑戦する年です。現在の会員数は、1,382名(令和3年12月末時点)ですが、まずは3月末には1,400名復活を達成せねばなりません。

昨年11月開催の会員懇談会でも説明のとおり、現在これまでにない広報活動を展開しています。機関誌『シルバーなかの』の「センターPR 大作戦」もご確認いただき、会員の皆様が身近な友人・知人に会員になるメリットを伝え、声掛けすることが必要です。全員が力を結集し、質・量ともに素晴らしいシルバー人材センターを目指しましょう。

最後になりますが、令和4年が皆様にとりまして、素晴らしい一年となりますようお祈り申し上げます。新年のご挨拶とさせていただきます。

寅（虎）年を迎えて

野方班 高見沢 昇 たかみざわ のぼる



令和4年は寅（とら）年です。

寅年生まれば、冒険心と行動力に富み、才知もあるが、直情径行で人と争う欠点もあります。虎は日本には生息せず、アジア大陸に分布します。加藤清正の朝鮮での虎退治の伝説があります。虎の皮は武人の敷物として珍重されました。

虎は「千里行つて千里還る」といわれ、戦時中は「千人針」（虎の絵に千人の女性の縫い玉の系の腹巻き）が出征のとき、町内会の女性から贈られた千人針を身につけ、弾丸両飛の中を無事復員出来ました。

虎にまつわる格言は多く、「虎の巻」は学生時代に安易な参考書として愛用しました。

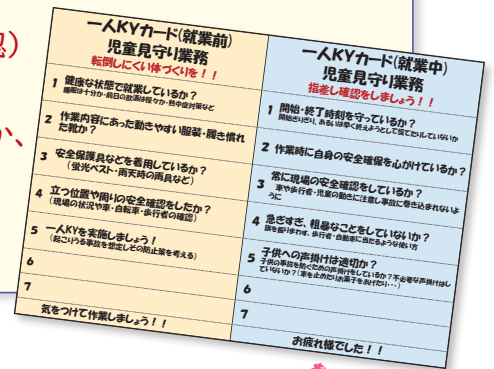
「虎穴に入らずんば虎児を得ず」「虎の尾を踏む」「虎を野に放つ」は猛虎が極めて危険な状態を表現します。一昨年百歳を超えた私にとって「虎の子」貯金を「虎の威を借る狐」に奪われないようしっかり守ります。

ケーワイ 一人KYカードを作成しました

安全管理 委員会より

就業中・就業途上での事故が多発しています。事故防止のためには以下の3つが重要です！

- ① 環境的要因を整える
(就業現場の整理整頓、服装や靴、足元・段差・障害物などの確認)
- ② 身体的要因を把握する
(現在の体調や体力、健康状態【食事や睡眠がきちんととれているか、転倒しにくいように運動をしているか、無理をしていないか】)
- ③ KY(ケーワイ)「危険(K) 予知(Y)」を実施
(考えられる危険を予測し、その対応策を考えて実践する)



の3つが重要です。

① ②に関してはこれまでも機関誌等を通じて呼びかけてきました。

そこで今回は③のKYを皆さまで実施していただくために一人KYカードを作成しました。

本来KYは複数人で話し合っていくものですが、センターのお仕事は一人作業が多いので一人でできるKYのために各職群のカードを順次作成して皆さまにお配りいたします。

すでに区報配布と通学路児童見守り業務を作成し配布しています(児童見守りについては担当職員から順次お送りしますので、まだ受け取っていない方はお待ちください)。

※もっとこうした方がいい、こういう内容があった方がいい、といったご意見はぜひお寄せください。

安全はすべてに優先します！

意識が変われば行動も変わります。事故を意識することでより注意力が増し、事故防止につながります。皆さま、ぜひ「一人KYカード」を活用して引き続き事故防止にご協力ください。

上高田班子ヨイ散歩

上高田班 松井 豊 班長



12月5日(日)13時30分、西武新宿線新井薬師前駅に会員7名が集合し、地元をよく知る鈴木サチ子氏に案内役をお願いしました(鈴木氏は、たきびのうた発祥の地にある有名な建仁寺垣を造った庭師の奥様です)。

数分で『たきび』のうた発祥の地に着く。紅葉のみみじが綺麗でした。そこから数分東に進み氷川神社に着く。此処には日本一大きな神輿の蔵があり、平成の大改修がTVで放送されたことがあります。隣接する東光寺別院、桜ヶ池不動尊に行き、本堂に案内されて色々お話を聞きました。

そこから10分ほど南東に進むと、萬昌院功運寺に着く。此処には『吉良上野介』『林芙美子』『歌川豊国』のお墓があり、参拝！持参した飲み物やお菓子などで休憩をしました。

其処から15分ほど南に進み、早稲田通りに出て左に100mほど進むと、高德寺に着く。『新井白石』『山野愛子』『長門裕之・南田洋子』のお墓を参拝後、解散して有志6名でファミリーストランに行き、ティータイムをして17時に解散しました。



東光寺別院・桜ヶ池不動尊へ。特別に部屋の中へ案内され、別院・不動尊の由来をお聴きました。



「たきびのうた発祥の地」入口の大ケヤキの切り株にある小さなお地藏さん



萬昌院功運寺は中野区登録文化財にもなっている、吉良上野介のお墓などがあります。本堂の脇でお茶タイム。これもまた楽しいひと時でした。



上高田氷川神社の例大祭(本祭)には、東京で一番大きいといわれる神輿が上高田の町を巡行します。大イチョウの黄色と青空。その見事に歓声が。

本企画は、上高田班の仲間づくりのために何をしたら良いかを話し合った結果生まれました。第一弾は上高田班の会員に声がけし実施しましたが、今後は会員のご家族やお友達を誘い、楽しい仲間づくりの輪を広げていけたらいいですね。

上高田班 田中 初江



孫たちに囲まれて

この機会に改めて自分を見つめ直し、今迄のたくさんの出会いに感謝を忘れず、これからも夢と希望を友達にして、元気で毎日を過ごしていける事を願っています。

ある日新聞のコラムに釘付けになりました。私の思い描いていた事が、ピタリ当てはまる文章に出会い、これが現在私が生きている基本になっていると感じています。

(1)好きなことをやり (2)それで食べることができ (3)しかもそれがいささかなりとも他人の役にたつような人生を送る

(2)は中々難しいところです。

60代勝手に会社を卒業させてもらった私はずっと心の中で学びたいと思っていた事をいくつか勉強しました。その後、偶然シルバーでの家事援助(食事作り)・筆耕(カード書き)にめぐり合うことができ、諦めないで良かったと心の底から思いました。



30代半ばで妻・愛娘2人・自分で起業した大好きな会社等々置き土産にして、逝かれてしまいました。働き過ぎの急性心不全、どうしても受け入れられませんでした。

そんな時、50年来の親友からの叱咤激励、近所の方のおかずの差し入れ、子供達の面倒、見えない所での気配り、数えきれない程助けていただきました。

子供達は仕事人間の私をきつと…。でも今、彼女達は仕事をしながら子育てと戦っている真っ最中、頑張れの一言。

ちいさなちいさな私のヒストリー

会員さん今何してますか？

次号は、上高田班 松井 豊会員
を紹介します。

(田中会員からのメッセージ)
山を愛し 人を愛し 人とのつながりを大事にされる方です。

センターPR大作戦!

みなさんは
もうご覧になりましたか??

関東バスに「シルバー人材センター」が!!!



新井班 木村 高志

10月28日、江古田分室の「スマホ基礎講座」のため新井小学校のバス停でバスを待っていたところ、写真のようなバスが停留所に停まりました。

思わずスマホで“パチリ”・・・でも、慌てていたため良いショットが撮れず!

そして、講座も終わり、帰宅したら「シルバーなかの149号」がポストに。

あれれ?表紙に!!!

なんと今日出会ったバスが・・・

という一日でした。ちなみにバスは「中27」系統でした。



令和3年度 下半期「会員懇談会」開催結果

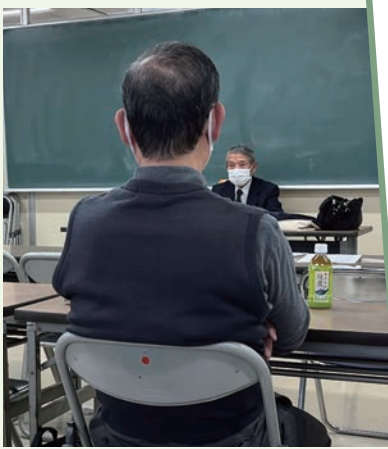
出席者数

210人

1,357人

令和3年11月4日(木)から11月30日(火)の期間に開催しました(全14班)。
第2部で特別講座等を実施した班は6班ありましたが、今回は鍋横班をご紹介します。

南中野班副班長の若井武志会員(NPOハナソウ会代表)にお越しいただき、「家族葬とは」というタイトルでご講義をいただきました。コロナ禍で家族葬が増えている現状をご説明いただき、どのような形態の家族葬があるのか、幸せな人生の締めくくりに向けてどのような準備が必要かなどのお話がありました。将来について考える貴重な時間になりました。



家族葬....とは

- 1 家族葬にもいろいろある..
コロナ禍の葬儀
- 2 元気な時に書く(これからノート)
エンディングノートの大切さ

*精一杯後悔のない人生を生きる
*我が人生に悔いなし..最後のメが大切
*あなたの印象を残すのはこれからです

今回実施した特別講座

弥生班	交通安全講習
東部班	「新型コロナウイルスとインフルエンザの感染症と予防について」
鍋横班	「家族葬とは」
上高田班	上高田班雑学講座
新井班	楽しく体操脳トレ
江古田班	万華鏡作り

次回の懇談会は
6月開催予定です。

クリーンキャンペーン (ボランティア活動) 報告



11/29(月)・30(火)
の2日間で95名の
会員が参加しました!

新型コロナウイルス感染症拡大防止のため、今年もティッシュ配布は行わず、ゴミ拾いのみの活動となりました。駅頭で実施した班が多い中、新たな試みとして東部班は「シルバー本部周辺」、上鷺宮班は「上鷺宮3丁目住宅地」にて実施しました。

来年秋は、実施方法を再度検討して、より効果的に活動・PRしたいと考えております。ぜひ、ご参加ください!



【鍋横班・桃園班】合同で清掃活動



【東部班】緑道を清掃後、本部前にてPR活動



シルバーくんマークの付いたオレンジ色のジャンパーを着て活動します。

会員
募集中

理事会だより

検温・消毒・換気等、
感染予防対策を講じて開催

令和3年度第9回理事会 (令和3年11月25日開催)

11月は、26名の入会者が承認されました。
令和3年10月の事業実績は、前年同時期と比較して
12.6%の増でした。

今回の理事会での審議・報告事項は次の通りです。

- 令和3年10月 退会者について
- 令和3年10月 事業実施状況について
- 第3ブロック代表理事等会議の開催結果について 等

令和3年度第10回理事会 (令和3年12月23日開催)

12月は、17名の入会者が承認されました。
令和3年11月の事業実績は、前年同時期と比較して
6.4%の減でした。

今回の理事会での審議・報告事項は次の通りです。

- 令和3年11月 退会者について
- 令和3年11月 事業実施状況について
- 会員懇談会開催結果について
- クリーンキャンペーン実施結果について 等

入会登録説明会 開催日

開催日・場所	理事会承認日
2月10日(木) 本部	2月24日(木)
2月16日(水) 本部	
3月11日(金) 本部	3月24日(木)
3月15日(火) 本部	

- 説明会は予約制となっております。
- 13時30分から開始します。

配分金振込日

就業月	配分金振込日
令和4年 2月就業分	3月16日(水)
3月就業分	4月18日(月)



新型コロナウイルス感染症の感染拡大防止のため、各種催し等が中止・延期になる場合がありますので、お出かけの際には確認をお願いします。

リサイクル自転車 販売日

11時40分までにお越しください。
販売順決定のための抽選を行います。



新型コロナウイルスの影響で中止が続いていたことから、「販売会の再開を楽しみにしていた」という声を多くいただいています。区外からも多くの方がお越しになり、用意していた自転車もあっという間に品薄となる状況です。「自転車リサイクル事業はとても良い試みですね」というご意見は、とても励みになっています。

販売の有無については、ホームページでご確認ください

販売日(原則、毎月第3木曜日)

2月17日(木) 3月17日(木)

- 販売時間：11時45分～14時頃
- 販売場所：中野四季の森公園内
- 販売価格：①8,500円 ②11,500円
(税込み) ③13,000円

※ギアやオートライトの有無によって値段が異なります。



エコに貢献!
大好評!

編集後記

たけだ
広報委員 武田 かずみ

最近、背広の襟にカラフルなピンバッチを着けている人をよく見かけるようになりました。「SDGs」・「持続可能な世界」って何? なんとなく気になりながらも自分には関係のない事と頭の隅に追いやっていた、あの17色の七宝焼きで出来たピンバッチを昨年の暮れに知人からいただきました。

そこで遅ればせを恥じながら少し調べてみると、「人類がこの地球で暮らし続けていくために、2030年までに達成すべき具体的目標」で、2015年の国連総会で採択されたとの事。貧困、紛争、気候変動、環境、感染症など数多くの課題を17に分類し「自分は何をしたら良いのか、ひとりひとり、みんながそれを考え行動する」その道筋を示したものと理解しました。

毎日を健康に笑って過ごせる、何も心配せずきれいな水が飲める、文字が読める、自由に人と話ができる、あたりまえなことが幸せな事なのだと、あらためて気づかされました。何気ない暮らしの中で好奇心と想像力を膨らませ、「持続可能な世界」に繋がる事を見つけてゆきたいと思っています。

(初夢) 話題豊富で笑顔満載の「シルバーなかの」を読まれた方達で会員入会説明会が大盛況。昨年から広報委員になりました。宜しくお願いいたします。



令和5年10月1日から 「インボイス制度」が始まります

特集
インボイス
制度
No.1

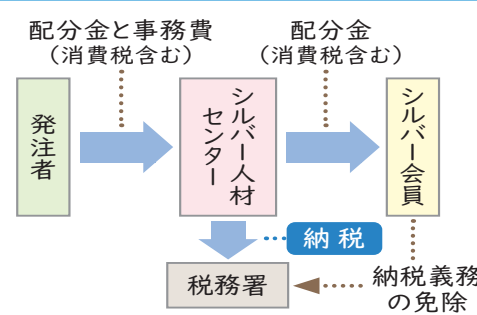
今回は、全国のシルバー人材センターの運営と登録会員全てに大きな影響がある「インボイス制度」について解説します。インボイス制度とは、消費税に関係する制度のことで、請求書や領収書の取り扱いルールが変わります。シルバー会員に何の関係があるの？…そうですね。

会員の皆様には注目していただきたい内容ですので、今後シルバーなかの特集記事として情報発信いたします。ぜひご一読ください。

配分金と税金のお話

- 1 配分金は、請負契約に基づき働いた対価として支払われる報酬です。
- 2 配分金は、所得税法上「雑所得」に区分されます。(会員の皆様には所得税の確定申告をお願いしています)
- 3 シルバー人材センターの会計は「内税方式」を採用しており、発注者への請求や会員への配分金には「消費税」が含まれています。

消費税について

- 1 消費税は、消費に広く公平に負担を求める間接税です。
- 2 課税の対象となる取引は、国内において事業者(法人や個人事業主)が事業として対価を得て行う資産の譲渡(物の売り買いなど)や役務の提供です。
※下線部分がシルバー人材センター(法人)やシルバー会員(個人事業主)に当てはまります。
- 3 シルバー人材センターは、発注者からいただく契約金額に含まれる消費税をお預かりして、シルバー会員へ配分金としてお支払いをします。配分金にも発注者からお預かりした消費税が含まれています。
シルバー人材センターは、活動資金として一定額の事務費をいただいております。発注者からいただく契約金額に含まれる事務費分の消費税をお預かりして、税務署に納めています。

- 4 シルバー会員は、消費税法上「事業者(個人事業主)」として取り扱われます。このため、シルバー会員は事業者として、本来消費税を納税しなければなりません。
- 5 一方、消費税では基準期間における課税売上高(2年前の配分金年額を指します)が1,000万円以下の事業者は、納税の義務が免除されます。

✓ 今回の まとめ

シルバー会員は本来 ①「所得税」の確定申告 ②「消費税」の申告をしなければなりません。

しかしながら、配分金が1,000万円を超える配分金を受け取っている会員は通常考えられませんので、結果として消費税の納税義務は免除されます。

(予備知識:「消費税簡易課税選択届出書」を税務署に提出することにより、免除されている消費税を払うことも出来るようになります。選択される方はいらっしゃらないと思いますが…)

インボイス制度が始まることによって「今回のまとめ」のお話が変わってきます。次回、詳しく解説します。

次回は、「インボイス制度が始まった場合のセンターや会員への影響について」ご説明いたします。